

AYDINLIKEVLER İLKOKULU 2024-2028 STRATEJİK PLANI



İSTIKLALMARŞI

Korkma, sönmez bu şafaklarda yüzen al sancak;
Sönmeden yurdumun üstünde tüten en son ocak.
O benim milletimin yıldızıdır, parlayacak;
O benimdir, o benim milletimindir ancak.

Çatma, kurban olayım, çehreni ey nazlı hilal!
Kahraman ırkıma bir gül! Ne bu şiddet, bu celal?
Sana olmaz dökülen kanlarımız sonra helal...
Hakkıdır Hakk'a tapan milletimin istiklal!

Ben ezelden beridir hür yaşadım, hür yaşarım.
Hangi çılgın bana zincir vuracakmış? Şaşarım!
Kükremiş sel gibiyim, bendimi çiğner, aşarım.
Yırtarım dağları, enginlere sığmam taşarım.

Garbin afakını sarmışsa çelik zırhlı duvar,
Benim iman dolu göğsüm gibi serhaddim var.
Ulusun, korkma! Nasıl böyle bir imanı boğar,
"Medeniyet!" dediğin tek dişi kalmış canavar?

Arkadaş! Yurduma alçakları uğratma sakın.
Siper et gövdeni, dursun bu hayasızca akın.
Doğacaktır sana va'dedtiği günler Hakk'ın...
Kim bilir, belki yarın, belki yarından da yakın.

Bastığın yerleri "toprak!" diyerek geçme, tanı:
Düşün altındaki binlerce kefensiz yatanı.
Sen şehit oğlusun, incitme, yazıktır atanı:
Verme, dünyaları alsan da, bu cennet vatanı.

Kim bu cennet vatanın uğruna olmaz ki feda?
Şüheda fışkıracak toprağı sıksan, şüheda!
Canı, cananı bütün varımı alsın da Huda,
Etmesin tek vatanımdan beni dünyada cüda.

Ruhumun senden, İlahi, şudur ancak emeli:
Değmesin mabedimin göğsüne namahrem eli.
Bu ezanlar ezanlar-ki şahadetleri dinin temeli
Ebedi yurdumun üstünde benim inlemeli.

O zaman vecd ile bin secde eder-varsa-taşım,
Her yerihandan, İlahi, boşanıp kanlı yaşım,
Fışkırır ruh-u mücerred gibi yerden na'şım;
O zaman yükselerek arşa değer belki başım.

Dalgalar sen de şafaklar gibi ey şanlı hilal!
Olsun artık dökülen kanlarımın hepsi helal!
Ebediyen sana yok, ırkıma yok izmihlal:
Hakkıdır, hür yaşamış bayrağımın hürriyet;
Hakkıdır, Hakk'a tapan, milletimin istiklal!

Mehmet Akif ERSOY

Öğretmenler;
Yeni Nesil Sizin
Eseriniz Olacaktır.

B. Artıncak



GENÇLİĞE HİTABE

Ey Türk gençliği! Birinci vazifen, Türk İstiklalini, Türk cumhuriyetini, ilelebet, muhafaza ve müdafaa etmektir.

Mevcudiyetinin ve istikbalinin yegane temeli budur. Bu temel, senin, en kıymetli hazinendir. İstikbalde dahi, seni, bu hazineden, mahrum etmek isteyecek, dahili ve harici, bedhahların olacaktır. Bir gün, istiklal ve cumhuriyeti müdafaa mecburiyetine düşersen, vazifeye atılmak için, içinde bulunacağın vaziyetin imkan ve şeraitini düşünmeyeceksin! Bu imkan ve şerait, çok namüsaıt bir mahiyette tezahür edebilir. İstiklal ve cumhuriyetine kastedecek düşmanlar, bütün dünyada emsali görülmemiş bir galibiyetin mümessili olabilirler. Cebren ve hile ile aziz vatanın, bütün kaleleri zapt edilmiş, bütün tersanelerine girilmiş, bütün orduları dağıtılmış ve memleketin her köşesi bilfiil işgal edilmiş olabilir. Bütün bu şeraitten daha elim ve daha vahim olmak üzere, memleketin dahilinde, iktidara sahip olanlar gaffet ve dalalet ve hatta hıyanet içinde bulunabilirler. Hatta bu iktidar sahipleri şahsi menfaatlerini, müstevlerin siyasi emelleriyle tevhit edebilirler. Millet, fakr u zaruret içinde harap ve bitap düşmüş olabilir.

Ey Türk istikbalinin evladı! İşte, bu ahval ve şerait içinde dahi, vazifen; Türk istiklal ve cumhuriyetini kurtarmaktır! Muhtaç olduğun kudret, damarlarındaki asil kanca, mevcuttur!

B. Artıncak

Okul/Kurum Bilgileri

İli: Karabük	İlçe: Merkez
Adres: Aydınlikevler Mahallesi 502. Cadde No: 18	Coğrafi Konum: http://meb.ai/Uh9Q2kN
Telefon: 3704128570	Faks Numarası:
E-posta Adresi: 708241@meb.k12.tr	Web Sayfası Adresi: http://meb.ai/CXni9Q
Kurum Kodu: 708241	Öğretim Şekli: Tam gün

Sunuş

Eđitim süreci bir bütün olarak tüm alanları etkilerken, yönetim alanlarında da yeni ihtiyaçlar yaratmıştır. Mevcut paradigma bu ihtiyaçları gözeten bir tarza ve planlamaya olan ihtiyacı dayatıyor. Bu doğrultuda planlı hizmet üretme, kalkınma planları ve programlar ile belirlenen politikaları, kuruluş düzeyinde somut iş programlarına ve bütçelere dayandırma, uygulamayı etkin bir şekilde izleme, değerlendirme ve denetleme süreci daha da önem kazanmıştır. Stratejik planlama, bu faaliyetlerin kamu kuruluşları tarafından yürütülmesinde temel bir araç olmaktadır. Elinizdeki plan bu çerçevede hazırlanmış olan bir belgedir.

Kurumun önceliklerini belirleyebilmek, faaliyetlerini etkin bir şekilde yerine getirebilmek, kaynaklarını en etkin biçimde kullanabilmek için somut hedeflere dayalı uzun dönemli planlama çalışmalarını başlatmış ve yoğun bir çalışma ile 2024-2028 Dönemlerini kapsayan stratejik planımız tamamlanmıştır. Emeđi geçen tüm çalışanlarımıza katkılarından dolayı teşekkür eder, planın başarı ile uygulanmasını dilerim.

Şaban YILDIRIM

Aydınlıkevler İlkokulu Müdürü

İçindekiler

1. GİRİŞ VE STRATEJİK PLANIN HAZIRLIK SÜRECİ	6
1.1. STRATEJİ GELİŞTİRME KURULU VE STRATEJİK PLAN EKİBİ.....	6
1.2. PLANLAMA SÜRECİ.....	6
2. DURUM ANALİZİ	7
2.1. KURUMSAL TARİHÇE.....	8
2.2. UYGULANMAKTA OLAN STRATEJİK PLANIN DEĞERLENDİRİLMESİ.....	8
2.3. YASAL YÜKÜMLÜLÜKLER VE MEVZUAT ANALİZİ.....	9
2.4. ÜST POLİTİKALARIN BELGELERİNİN ANALİZİ.....	10
2.5. FAALİYET ALANLARI İLE ÜRÜN HİZMETLERİNİN BELİRLENMESİ.....	11
2.6. PAYDAŞ ANALİZİ.....	12
2.7. KURULUŞ İÇİ ANALİZ.....	16
2.7.1. <i>Teşkilat Yapısı</i>	17
2.7.2. <i>İnsan Kaynakları</i>	18
2.7.3. <i>Teknolojik Düzey</i>	20
2.7.4. <i>Mali Kaynaklar</i>	21
2.7.5. <i>İstatiksel Veriler</i>	22
2.8. DIŞ ÇEVRE ANALİZİ.....	26
2.9. GZFT ANALİZİ.....	27
2.10. TESPİTLER VE İHTİYAÇLARIN BELİRLENMESİ.....	30
3. GELECEĞE BAKIŞ	30
3.1. MİSYON.....	30
3.2. VİZYON.....	31
3.3. TEMEL DEĞERLERİMİZ.....	31
4. AMAÇ, HEDEF VE STRATEJİLERİN BELİRLENMESİ	31
4.1. AMAÇLAR.....	31
4.2. HEDEFLER.....	32
4.3. PERFORMANS GÖSTERGELERİ.....	33
4.4. STRATEJİLERİN BELİRLENMESİ.....	43
4.5. MALİYETLENDİRME.....	44
5. İZLEME VE DEĞERLENDİRME	44

1. GİRİŞ VE STRATEJİK PLANIN HAZIRLIK SÜRECİ

1.1. Strateji Geliştirme Kurulu ve Stratejik Plan Ekibi

Tablo 1. Strateji Geliştirme Kurulu ve Stratejik Plan Ekibi Tablosu

STRATEJİK GELİŞTİRME KURULU BİLGİLERİ		STRATEJİK PLAN EKİBİ BİLGİLERİ	
Adı Soyadı	Unvanı	Adı Soyadı	Unvanı
Şaban YILDIRIM	Okul Müdürü	Merve YILMAZ	Rehber Öğretmen
Seçil YILMAZ	Okul Müdür Yardımcısı	Nihat KAYA	Sınıf Öğretmeni
İbrahim Zafer MERT	Okul Müdür Yardımcısı	Muammer ÇAĞLAYAN	Sınıf Öğretmeni
Neslihan DEĞİRMENCİLER	Okul Aile Birliği Başkanı	Çağla YAŞAR	Sınıf Öğretmeni

1.2. Planlama Süreci

2024-2028 dönemi stratejik plan hazırlanması süreci geliştirme ve plan ekibinin oluşturulması ile başlamıştır. Ekip tarafından oluşturulan çalışma takvimi kapsamında ilk aşamada durum analizi çalışmaları yapılmış ve durum analizi aşamasında paydaşlarımızın plan sürecine aktif katılımını sağlamak üzere paydaş anketi, toplantı ve görüşmeler yapılmıştır. Durum analizinin ardından geleceğe yönelim bölümüne geçilerek okulumuzun amaç, hedef, gösterge ve eylemleri belirlenmiştir.

2. DURUM ANALİZİ

Stratejik planlama sürecinin ilk adımı olan durum analizi, okulumuzun “Neredeyiz?” sorusuna cevap vermektedir. Okulumuzun geleceğe yönelik amaç, hedef ve stratejiler geliştirebilmesi için öncelikle mevcut durumda hangi kaynaklara sahip olduğu ya da hangi yönlerinin eksik olduğu ayrıca, okulumuzun kontrolü dışındaki olumlu ya da olumsuz gelişmelerin neler olduğu değerlendirilmiştir. Dolayısıyla bu analiz, okulumuzun kendisini ve çevresini daha iyi tanımasına yardımcı olacak ve stratejik planın sonraki aşamalarından daha sağlıklı sonuçlar elde edilmesini sağlayacaktır.

Durum analizi bölümünde, aşağıdaki hususlarla ilgili analiz ve değerlendirmeler yapılmıştır;

- Kurumsal Tarihçe
- Uygulanmakta olan planın değerlendirilmesi
- Mevzuat analizi
- Üst politika belgelerinin analizi
- Faaliyet alanları ile ürün ve hizmetlerin belirlenmesi
- Paydaş analizi
- Kuruluş içi analiz
- Dış çevre analizi (Politik, Ekonomik, sosyal, teknolojik, yasal ve çevresel analiz)
- Güçlü ve zayıf yönler ile fırsatlar ve tehditler analizi
- Tespit ve ihtiyaçların belirlenmesi

2.1. Kurumsal Tarihçe

Okulun Kısa Tanıtımı: Aydınlıkevler 1970 Yılında Fevzi Çakmak Mahallesi'ne bağlı 240 üyeli bir kooperatif olarak kurulmuştur. Zamanla bu kooperatifin etrafında yeni kooperatif ve siteler kurulmuştur. Okulumuz 1987 yılında 5117 m2 lik bir arsa üzerine 2 derslikli bir ilkokul olarak açılmıştır.

1994 yılında yerleşime bağlı olarak artan öğrenci sayısı nedeniyle 8 derslik ilavesi yapılarak Aydınlıkevler İlköğretim Okulu olarak eğitime devam etmiştir.

Okulumuzda başarı grafiğinin yükselmeye başlaması nedeniyle öğrenci sayısında sürekli bir artış görülmüştür. Binamızın ihtiyacı karşılamaması nedeniyle 2009 yılında okulumuza 16 derslikli bir ek bina daha yapılarak tam gün eğitim-öğretime geçmiştir.

Okulumuza 2024 Yılında Güneş Enerji Sistemi GES yapılmış olup kendi enerjisini üreten ilimizdeki tek okuldur.

2.2. Uygulanmakta Olan Stratejik Planın Değerlendirilmesi

Aydınlıkevler İlkokulu'nun 2019-2023 stratejik planında “ Eğitim ve Öğretime Erişim, Eğitim Ve Öğretimde Kalitenin Arttırılması ve Kurumsal Kapasite” temalarını içermektedir. Her temada bir amaç belirlenmiştir. 1. amaçta 1 hedef, 2. amaçta 2 hedef, 3. amaçta 3 hedef belirlenmiştir. Stratejik Planda var olan hedefleri gerçekleştirebilmek için belirlenen tedbir ve stratejilerin çoğunluğu uygulanmıştır. 2019-2023 Stratejik planını tamamlanmış olup hedeflere genel olarak ulaşılmıştır.

2024-2028 Stratejik Planımızdaki hedefler önceki plan dönemine benzer olarak paydaşlarımızın beklentileri, kurumumuzun faaliyet alanları, ihtiyaçlar ve gelişim alanları ile MEB politikaları, İl Milli Eğitim Müdürlüğü hedefleri ile birlikte analiz edilerek belirlenmiştir. Bu analiz sonucunda hedeflerimizi belirlerken bir önceki döneme benzer sonuçlar çıkmış olsa da günümüzün gerekliliği olan koşullara göre revize edilmiştir. 2024-2028 stratejik planı içerik bakımından MEB politikalarına uygun, paydaşlarının görüşlerini benimsemiş, sosyo-kültürel duyarlılığa önem vermiş ve bulunduğu çevreyi dikkate almıştır.

2.3. Yasal Yükümlülükler Ve Mevzuat Analizi

Müdürlüğümüz ilişkin mevzuatlar incelenmiş olup müdürlüğümüzün görevlerini kapsamında olan ve önümüzdeki 5 yıllık sürede ulaşılması öngörülen amaç ve hedeflere dayanak oluşturan mevzuat hükümlerine aşağıdaki tabloda belirtilmiştir.

Tablo 2.

YASAL YÜKÜMLÜLÜK	DAYANAK	TESPİTLER	İHTİYAÇLAR
İlköğretim kız ve erkek bütün vatandaşlar için zorunludur.	T.C Anayasası	Özel eğitimi öğrencilerin eğitime katılımların yetersiz olması.	Özel eğitime yönelik sınıf sayılarının ve materyal desteğinin sağlanmasına yönelik çalışmaların artırılması
Her Türk çocuğunu ilgi, istidat ve kabiliyetleri yönünden yetiştirerek hayata ve üst öğrenime hazırlamaktır.	1739 Milli Eğitim Temel Kanunu	Öğrencilerinin bireysel gelişimlerinin istenilen düzeyde olmaması	Öğrencilerinin bireysel gelişimleri destekleyecek Rehberlik ve Psikolojik Danışma hizmetlerinin kalitesi arttırmak
Tamamlayıcı ve yetiştirici kursların açmak.	222 Sayılı İlköğretim ve Eğitim Kanunu	Öğrencileri akademik seviyelerini attırılmasını desteklemek	Veli-öğrenci-öğretmen işbirliğinin artırılması sağlamak Öğrencilerin yetenek, ilgi ve ihtiyaç tespitinin yapılmasını sağlanması
Eğitim ve öğretimin her kademesi için ulusal politika ve stratejileri belirlemek, uygulamak, uygulanmasını izlemek ve denetlemek, ortaya çıkan yeni hizmet modellerine göre güncelleyerek geliştirmek.	Cumhurbaşkanlığı Teşkilatı Hakkında Cumhurbaşkanlığı 1 Numaralı Kararnamesi	Teknolojik gelişmelerle birlikte öğrenmenin çevrim içi ortamlarda sunulmasına olanak sağlanması, Geleneksel öğrenme yöntemlerine kıyasla daha interaktif ve hızlı bir şekilde öğrenmenin tercih edilmesi.	Ders kitaplarına yönelik e-İçeriklerin tek bir platform üzerinden kullanıcılara ulaştırılması Okul/kurum standartlarının gelişmeler doğrultusunda yeniden yapılandırılması.

2.4. Üst Politikaların Belgelerinin Analizi

Tablo 3.

Üst Politika Belgesi	İlgili Bölüm / Referans	Verilen Görev /İhtiyaçlar
5018 sayılı Kamu Mali Yönetimi ve Kontrol Kanunu	9. ve 41. Madde	Kurum Faaliyetlerinde bütçenin etkin ve verimli kullanımı ve Stratejik Plan Hazırlama.
2024-2028 Milli Eğitim Bakanlığı Stratejik Planı	Tümü	Eğitim Fırsat Eşitliğini sağlamak
2024-2028 Karabük Milli Eğitim Müdürlüğü Stratejik Planı	Tümü	Öğrencilerin akademik başarılarının desteklemesi sağlamak

2.5. Faaliyet Alanları İle Ürün Hizmetlerinin Belirlenmesi

Mevzuat analizi çıktıları dolayısıyla görev sorumluluklar dikkate alınarak okulun sunduğu hizmetler belirlenmiştir. Belirlenen hizmetler aşağıdaki Tablo 4.'te gösterilmiştir.

Tablo 4.

Faaliyet Alanı	Eğitim Ve Öğretim Faaliyetleri	Rehberlik Faaliyetleri	Sportif Faaliyetler	Okul Aile Birliği Faaliyetleri	İnsan Kaynakları Faaliyetleri	Öğrenme Ortamına Yönelik Faaliyetler
Ürün Ve Hizmetler	Eğitim Öğretim iş ve işlemlerini yerine getirmek	Eğitsel, Mesleki ve Kişisel Sosyal rehberlik faaliyetlerini yürütmek Birey Ve Grup rehberlik faaliyetlerini yerine getirmek	İl ve ilçede gerçekleşecek olan yarışmalara öğrenci katılımını sağlamak	Öğrencilerin okul dışı gezilerinde destek sağlamak Ekonomik durumu kötü olan çocuklara destek sağlamak	Hizmet içi eğitimlerin düzenlenmesi. Veli akademisi etkinliklerini yürütmek	Öğrencilerin ihtiyaçlarına ve günümüzün teknolojisine uygun bir şekilde donatılmış sınıflarda eğitimin verilmesini sağlamak.

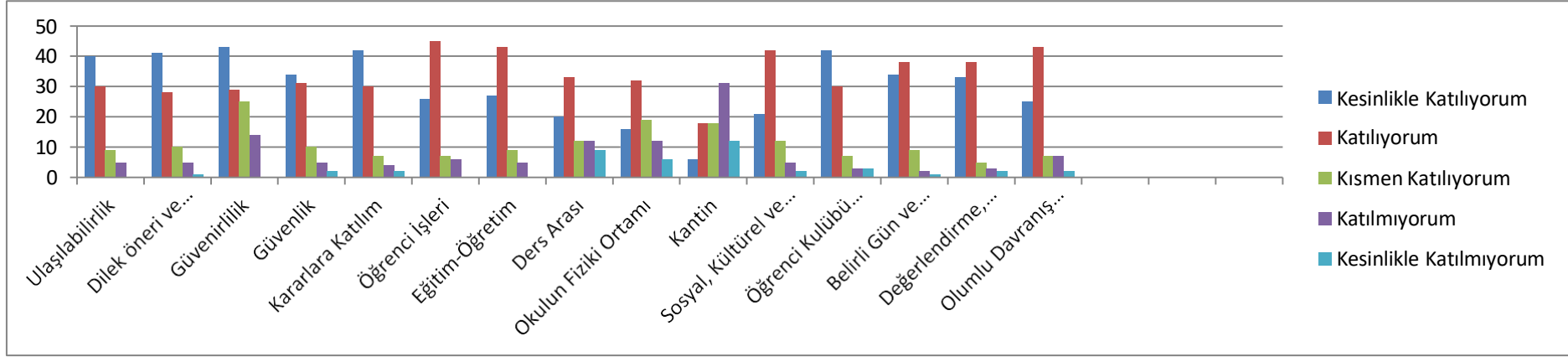
2.6. Paydaş Analizi

Kurumumuzun temel paydaşları öğrenci, veli ve öğretmen olmakla birlikte eğitimin dışsal etkisi nedeniyle okul çevresinde etkileşim içinde olunan geniş bir paydaş kitlesi bulunmaktadır. Paydaşlarımızın görüşleri anket, toplantı, dilek ve istek kutuları, elektronik ortamda iletilen önerilerde dâhil olmak üzere çeşitli yöntemlerle sürekli olarak alınmaktadır.



Paydaş anketlerine ilişkin ortaya çıkan temel sonuçlara altta yer verilmiştir:

ÖĞRENCİ ANKETİ SONUÇLARI:

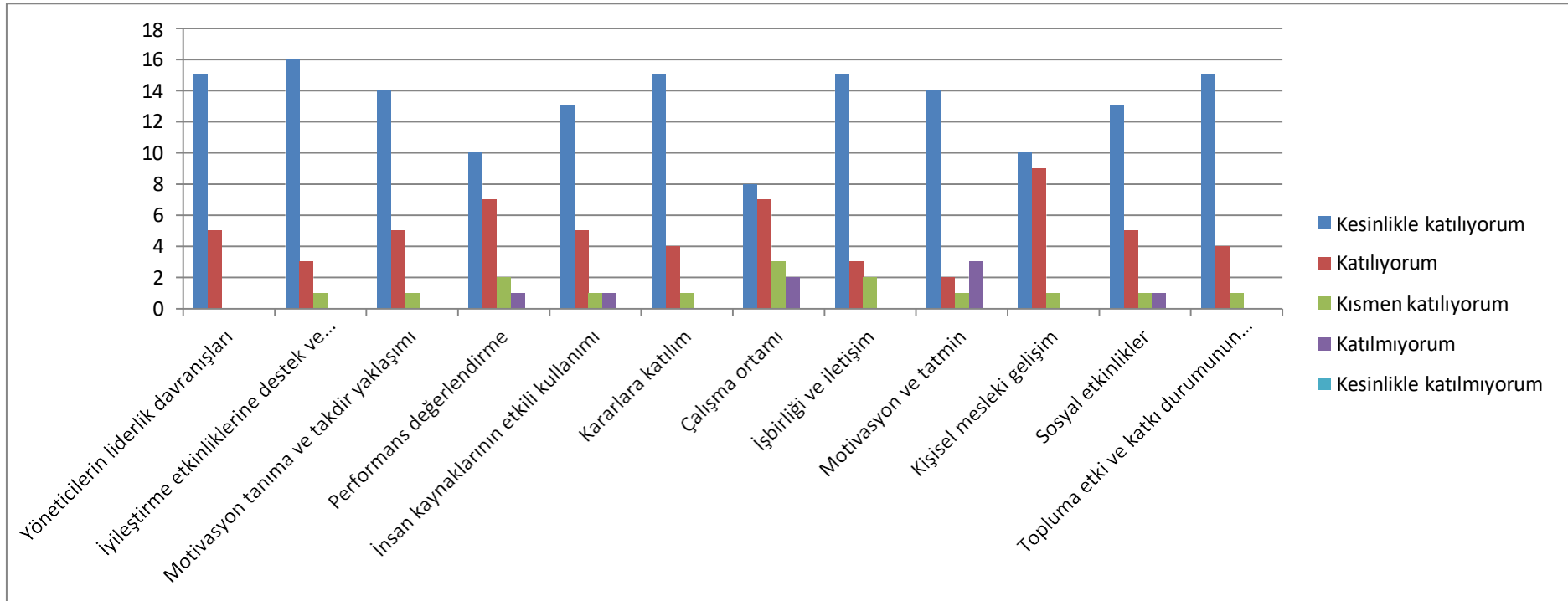


Öğrencilerimizin görüşlerini yansıtan yukarıdaki grafikte, öğrencilerimizin ağırlıklı olarak ulaşılabilirlik, güvenilirlik, dilek öneri ve şikayetler, kararlara katılım ve öğrenci kulübü çalışmalarını kapsayan maddelere kesinlikle katıldıkları belirlenmiştir. Bu maddeler incelendiğinde öğrencilerimizin ihtiyaç duydukları zaman öğretmen, idareci ve çalışanlarla rahatlıkla görüşebildiklerini, okul rehberlik servisinden yararlandıklarını, okulumuzda bulunan kişilere karşı güven duyduklarını, okul hakkında istek ve şikayetlerini rahatlıkla paylaşabildiklerini, okulla ilgili kararlar alındığı zaman görüşlerinin alındığı sonucuna varılmıştır.

Öğrencilerimizin anket içerisinde yer alan kantin maddesine ağırlıklı olarak katılmadıkları ve okulun fiziki ortamı maddelerine kısmet katıldıkları gözlemlenmiştir. Öğrencilerin okul kantininde satılan yiyeceklerin fiyatlarını uygun bulmadıkları ve içerisindeki ürünleri yeterli bulmadıkları söylenilebilir. Okulun fiziki ortamını kapsayan maddeleri incelediğimizde öğrencilerin okulun bahçesinin küçük olması ve ders dışında yararlanabilecekleri alanlarının eksikliğinden şikayetçi oldukları gözlemlenmiştir.

Öğrencilerimize yöneltilen okulumuzun olumlu/olumsuz yönleri nelerdir sorusu incelendiğinde okulda bulunan sosyal kültürel faaliyetlerden, etkinlik gezi ve yarışmalardan memnun oldukları, öğretmenlerini ve çalışanları sevdiğileri sonucuna varılmıştır. Olumsuz olarak da okulun fiziki şartlarından hoşnut olmadıkları ortaya çıkmıştır.

ÖĞRETMEN ANKETİ SONUÇLARI:

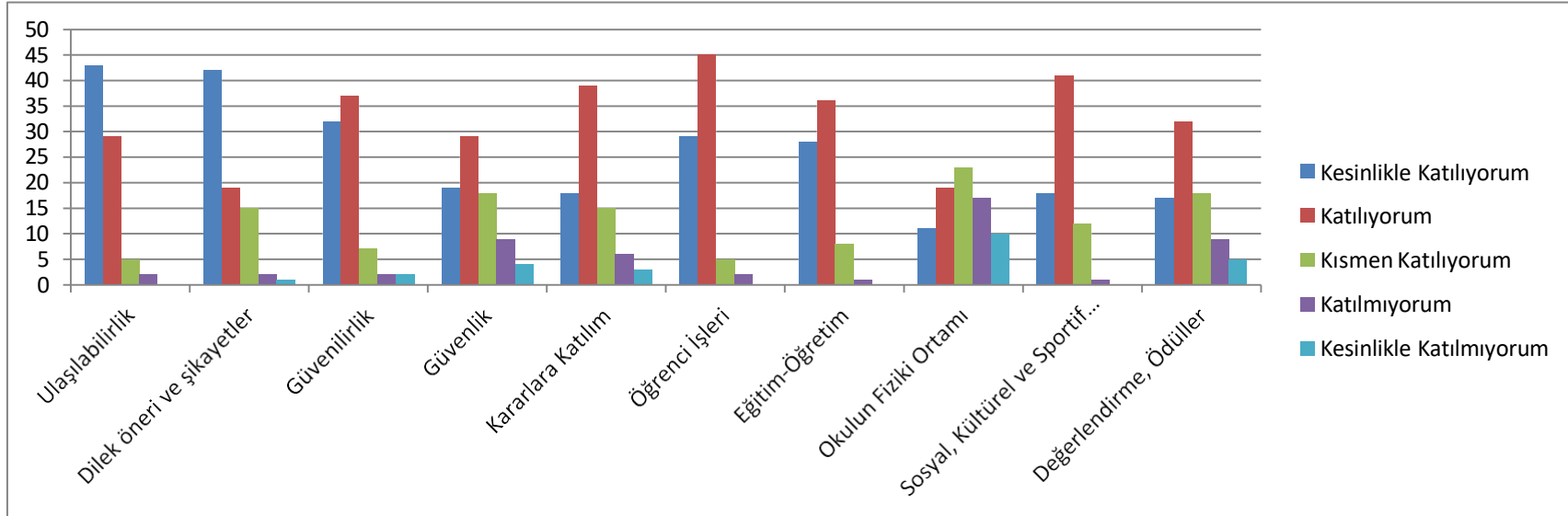


Öğretmenlerimizin görüşlerini yansıtan yukarıdaki grafik incelendiğinde, öğretmenlerimizin yöneticilerin liderlik davranışları, iyileştirme etkinliklerine destek ve katılım, kararlara katılım, işbirliği ve iletişim, sosyal etkinlikler maddelerine ağırlıklı olarak kesinlikle katılıyorum şeklinde görüş belirttikleri ortaya çıkmıştır. Bu maddelerdeki anket içerikleri incelendiği zaman öğretmenlerimizin okul idarecilerinin liderlik

davranışlarından, gelişmeye açık olmalarından ve teknolojiyi eğitim öğretim içerisinde kullanmalarından memnun oldukları , okul içinde öğretmenlerin ve çalışanlarının düşüncelerinin dikkate alındığını düşündükleri, takım çalışmasına önem verildiğini ve sosyal etkinliklerle çalışan motivasyonun desteklendiğini düşündükleri gözlemlenmiştir.

Daha dengeli veya olumsuz görüşlerin de belirtildiği maddeler olarak da çalışma ortamı, kişisel mesleki gelişim, motivasyon ve tatmin ortaya çıkmıştır. Bu maddeler incelendiğinde ise öğretmenlerin okulun fiziki şartlarının iyileştirilmesi gerektiğini, kütüphane spor salonu gibi alanların olmasının daha faydalı olacağını düşündükleri tespit edilmiştir. Motivasyon ve tatmin maddesinde ise olumsuz görüş belirtilen konunun çalışanların hak ettikleri maaşları almadıklarını düşündükleri gözlemlenmiştir. Ayrıca öğretmenlerimiz kişisel mesleki gelişim konusunda da eğitimlerle desteklenmeleri gerektiği sonucu ortaya çıkmıştır.

VELİ ANKETİ SONUÇLARI:

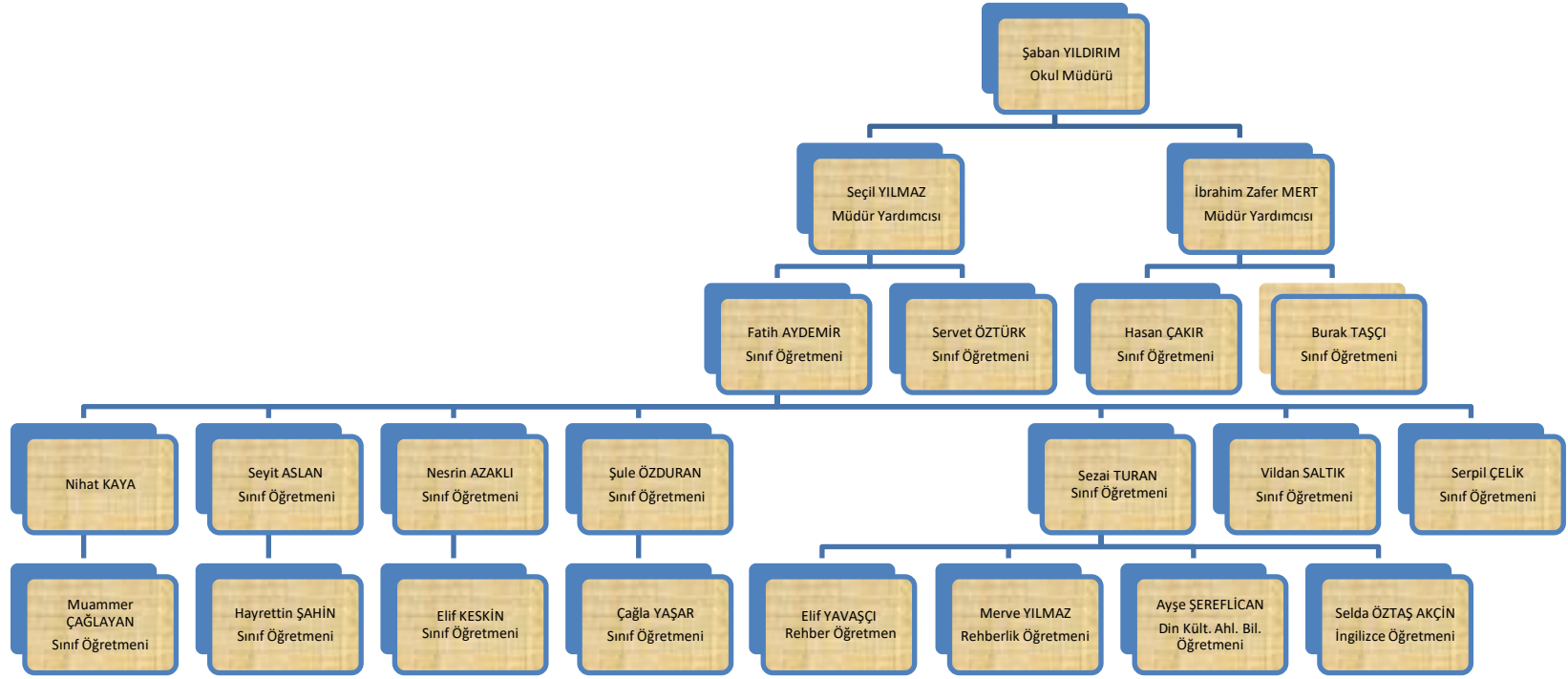


Velilerimizin görüşlerini yansıtan yukarıdaki grafikte, velilerimizin ağırlıklı olarak ulaşılabilirlik , dilek öneri ve şikayetleri maddelerine kesinlikleri katıldıkları belirlenmiştir. Bu maddeler incelendiğinde velilerimizin okul idaresi,öğretmenleri ve çalışanları ile rahat bir şekilde iletişim kurabildikleri, okul rehberlik servisi ile iletişim kurabildikleri veli toplantıları ve buluşmalarının yapılmasından memnun oldukları belirlenmiştir. Ayrıca dilek öneri ve şikayetlerinin dikkate alındığını düşündükleri sonucuna varılmıştır. Diğer maddeler incelendiğinde de velilerin çoğunlukla katıldıkları gözlemlenmiştir. Fakat okulun fiziki ortamı maddesine kısmet katıldıkları, güvenlik maddesine verilen cevaplarda da net bir ayrışma görülmediği belirlenmiştir. Bu iki maddedeki sorular detaylı olarak incelendiği zaman velilerimizin ortak problemleri arasında iki binada eğitim görülmesi, spor salonu ve kütüphane gibi alanların olmamasından şikayetçi oldukları görülmüştür. Güvenlik maddesine baktığımızda da olumsuz cevapların okul yolu güvenlidir sorusuna yönelik olduğu görülmüştür.

Velilere yöneltilen açık uçlu sorularda da velilerimiz okulumuzun çok yönlü bir okul olmasını , geziler ve etkinliklerle eğitimi öğretimin desteklenmesini, öğretmenlerimizin ve idaremizin gayretlerini olumlu bulduklarını belirtmişlerdir. Olumsuz yönleri olarak da okulun fiziki şartlarından dolayı oluşan eksikleri eklemişlerdir.

2.7. Kuruluş İçi Analiz

Kuruluş içi analiz çalışmaları kapsamında anket çalışmaları ve bireysel görüşmeler yapılmış olup E.okul ve Mebbis modüllerinden istatistiksel veriler kullanılmıştır.



Teşkilat Yapısı

2.8 İnsan Kaynakları

Okulumuzun çalışanlarına ilişkin bilgiler altta yer alan tabloda belirtilmiştir.

Tablo 5.

Unvan*	Erkek	Kadın	Toplam
Okul Müdürü	1	0	1
Müdür Yardımcısı	1	1	2
Okul Öncesi Öğretmeni	0	0	0
Sınıf Öğretmeni	9	11	20
Branş Öğretmeni	0	2	2
Özel Eğitim Öğretmeni	0	0	0
Rehber Öğretmen	0	2	2
İdari Personel	1	0	1
Yardımcı Personel	0	2	2
Güvenlik Personeli	0	0	0
Toplam Çalışan Sayıları	12	18	30

Okulumuzda yer alan sınıfların öğrenci sayıları alttaki tabloda verilmiştir.

Tablo 6.

SINIFI	Erkek	Kız	Toplam	SINIFI	Erkek	Kız	Toplam
Okul Öncesi	0	0	0	3. sınıf	55	54	109
				4.sınıf	48	52	100
1.sınıf	37	35	72	Özel eğitim			
2.sınıf	46	59	105	TOPLAM			386

Okulumuzda görev yapan öğretmenlerin hizmet süreleri

Tablo 7.

Hizmet Süreleri	Kadın	Erkek	Toplam
1-5	1	0	1
5-10	2	0	2
10-20+	8	11	19

2.7.1. Teknolojik Düzey

Teknolojik kaynaklar başta olmak üzere okulumuzda bulunan çalışır durumdaki donanım malzemesine ilişkin bilgiye alttaki tabloda yer verilmiştir.

Tablo 8.

Akıllı Tahta Sayısı	17	TV Sayısı	2
Masaüstü Bilgisayar Sayısı	5	Yazıcı Sayısı	5
Taşınabilir Bilgisayar Sayısı	5	Fotokopi Makinesi Sayısı	3
Projeksiyon Sayısı	2	İnternet Bağlantı Hızı	

Okulumuzun fiziki yapısını ait veriler alttaki tabloda yer verilmiştir.

Tablo 9.

Okul Bölümleri		Özel Alanlar	Var	Yok
Okul Kat Sayısı	4	Çok Amaçlı Salon	x	
Derslik Sayısı	16	Çok Amaçlı Saha		x
Derslik Alanları (m2)	49	Kütüphane	x	
Kullanılan Derslik Sayısı	16	Fen Laboratuvarı		x
Şube Sayısı	16	Bilgisayar Laboratuvarı		x
İdari Odaların Alanı (m2)	22	İş Atölyesi		x

Öğretmenler Odası (m2)	34	Beceri Atölyesi		x
Okul Oturum Alanı (m2)	300	Pansiyon		x
Okul Bahçesi (Açık Alan)(m2)	800			
Okul Kapalı Alan (m2)	1800			
Sanatsal, bilimsel ve sportif amaçlı toplam alan (m ²)	100			
Kantin (m2)	Var			
Tuvalet Sayısı	18			

2.7.2. Mali Kaynaklar

Kurumumuzun ait mali kaynaklar aşağıdaki tabloda belirtilmiştir.

Tablo 10.

Kaynak Tablosu	2024	2025	2026	2027	2028	Toplam
Genel Bütçe	100.000	150.000	200.000	250.000	300.000	1.000.000
Diğer (Okul Aile Birlikleri)	200.000	300.000	400.000	500.000	600.000	2.000.000
TOPLAM	300.000	450.000	600.000	750.000	900.000	3.000.000

2.7.3. İstatiksel Veriler

Okulumuza ait istatiksel veriler aşağıdaki tablolarda gösterilmiştir.

Tablo 11.

Öğrenci Durumu			
	2021	2022	2023
Genel mevcut	670	505	386
Ortalama sınıf mevcudu	25	21	20
Mevcudu en fazla olan sınıfın öğrenci sayısı	36	29	29
Mevcudu en az olan sınıfın öğrenci sayısı	18	23	22
Kaynaştırma öğrencisine tabi olan öğrenci sayısı	11	14	18

Tablo 12.

Sosyal ve Kültürel Faaliyetler			
	2021	2022	2023
Gezi Sayısı	12	20	25
Kutlama ve Anma Sayısı	8	12	16
Sergi Sayısı	1	3	4
Kültürel Ve Sosyal Faaliyetlere katılan öğrenci sayısı	505	582	386
Kültürel ve sosyal faaliyetlere katılan öğretmen sayısı	22	22	22

Tablo 14.

Rehberlik Hizmetleri			
	2021	2022	2023
Yararlanan Öğrenci Sayısı(Bireysel Görüşme)	132	145	400
Grup Rehberliği	37	76	93
Veli Akademileri Katılım Sayısı	-	105	126
Aile Okulu	-	18	12

Tablo 15.

İl ve İlçe Düzeyinde Yapılan Faaliyetlere ve Projelere Katılım Durumu			
	2021	2022	2023
Tübitak Başvuru Sayısı	-	-	-
Çevre Dostu 1000 Okul Projesi	1	1	1
Dilimizin Zenginlikleri	-	-	1
Eğitim Kenti Karabük Projesi	-	-	1
Geleneksel Çocuk Oyunları	1	2	2
İl Zeka Oyunları Turnuvası	1	-	1

2.8. Dış Çevre Analizi

Çevre analizi ile okulumuz üzerinde etkili olan veya olabilecek politik , ekonomik, sosyo-kültürel, teknolojik, yasal çevresel dış etkenlerin tespiti yapılmış olup aşağıdaki tabloda gösterilmiştir.

Tablo 16.

PESTE ANALİZİ				
Politik Etkenler	Sosyo-Kültürel Etkenler	Teknolojik Etkenler	Ekonomik Etkenler	Yasal Çevresel Dış Etkenler
<ul style="list-style-type: none">• Eğitim Politikası• Okul çevresindeki politik durum	<ul style="list-style-type: none">• Nüfusun artışı• Yoğun göç• Beslenme alışkanlıkları• Değerler	<ul style="list-style-type: none">• Teknolojinin Hızlı Gelişimi• Bilinçli Teknolojinin kullanımı	<ul style="list-style-type: none">• Gelir durumunun yetersizliği• Geliri arttırıcı girdilerin yetersizliği	<ul style="list-style-type: none">• İklim Değişikliği• Hastalıklar• Doğal Afetler

2.9. GZFT ANALİZİ

Okulumuzun temel istatistiklerinde verilen okul künyesi, çalışan bilgileri, bina bilgileri, teknolojik kaynak bilgileri ve gelir gider bilgileri ile paydaş anketleri sonucunda ortaya çıkan sorun ve gelişime açık alanlar iç ve dış faktör olarak değerlendirilerek GZFT tablosunda belirtilmiştir. Dolayısıyla olguyu belirten istatistikler ile algıyı ölçen anketlerden çıkan sonuçlar tek bir analizde birleştirilmiştir.

Kurumun güçlü ve zayıf yönleri donanım, malzeme, çalışan, iş yapma becerisi, kurumsal iletişim gibi çok çeşitli alanlarda kendisinden kaynaklı olan güçlülükleri ve zayıflıkları ifade etmektedir ve ayrımda temel olarak okul müdürü/müdürlüğü kapsamından bakılarak iç faktör ve dış faktör ayrımı yapılmıştır.

İç Faktörler

Güçlü Yönler

Öğrenciler	Çalışkan İsteklidirler. Motivasyonu yüksekler, okumaya isteklidirler,
Çalışanlar	İstekli ve gönüllü çalışmaktadırlar.
Veliler	Velilerimiz sınıf içi etkinliklere katılım sağlamaktadır.
Bina ve Yerleşke	Okulun fiziki şartlarının iyileştirilmesi gerektiği
Donanım	Bina içi Donanım yeterlidir.
Bütçe	Okulun Bütçesi 250.000 geçememektedir.
Yönetim Süreçleri	1 Müdür ve 2 Müdür Yardımcısı ile ilerlemektedir.
İletişim Süreçleri	Resmi web sitemiz, telefonumuz, e-mail hesabımız ve sosyal medya hesaplarımız mevcuttur.

Zayıf Yönler

Öğrenciler	Öğrencilerin okulun bahçesinin küçük olmasının onları etkilediğini söylemiştir.
Çalışanlar	Çalışan sayımız yetersiz
Veliler	Sosyo-ekonomik durumu düşük veli profilleri mevcuttur.
Bina ve Yerleşke	Sınıf sayılarımızın yetersiz olması en büyük sorunumuz.
Donanım	Sınıflarımızda yazıcı eksikliğimiz mevcuttur.
Bütçe	Sosyo-ekonomik çevremiz okul bütçemizi olumsuz etkilemektedir.
Yönetim Süreçleri	Eğitim -öğretim dışı faaliyetlerinin yoğunluğu
İletişim Süreçleri	----

Dış Faktörler

Fırsatlar

MEB vizyon belgesinde yer alan unsurların okullumuzda pozitif beklentiler oluşturması
Sosyo-ekonomik düzeyi yüksek iş adamlarının okulumuza yardımında bulunmaması
Okulumuzda yabancı uyruklu öğrencilerin bulunması
Teknolojik gelişmeleri yakından takip etmek ve kullanmak
Mevzuat ve yasal değişikliklerin devamlı takip edilmesi
Toplumsal Çevre

Tehditler

Eğitim sisteminde meydana gelen sürekli değişimler
Bölgemizde maddi geliri düşük olan ailelerin sayıca çok olması
Velilerin eğitim ve kültür düzeyinin düşük olması
Öğrencilerimizin evlerinde teknolojik imkanlara yeterince ulaşamaması, Velilerimizin teknolojik gelişmelerden yeterince yararlanamaması.
Mevzuatların yanlış ve eksik yorumlanması
Toplumsal çevre

2.10. Tespitler ve İhtiyaçların Belirlenmesi

Durum analizi çerçevesinde gerçekleştirilen tüm çalışmalardan elde edilen veriler; paydaş anketleri, toplantı tutanakları vs. göz önünde bulundurularak özet bir bakış geliştirilmiştir.

Durum Analizi Çalışmaları	Tespitler	İhtiyaçlar
Uygulanmakta olan stratejik planın değerlendirilmesi	Uygulama noktasında zorluklar yaşanmıştır.	Uygulama noktasında değişim kaçınılmazdır.
Paydaş analizi	Eğitime erişimin yetersizliği	İşbirliği üzerine dayalı eğitim modeline geçinilmesi
Okul içi analiz	Çevrenin okul eğitimi üzerinde etkisi fazladır.	Çevre ile iyi ilişkiler kurulmalı

3. GELECEĞE BAKIŞ

Okul Müdürlüğümüzün Misyon, vizyon, temel ilke ve değerlerinin oluşturulması kapsamında öğretmenlerimiz, öğrencilerimiz, velilerimiz, çalışanlarımız ve diğer paydaşlarımızdan alınan görüşler, sonucunda stratejik plan hazırlama ekibi tarafından oluşturulan Misyon, Vizyon, Temel Değerler; Okulumuz üst kuruluna sunulmuş ve üst kurul tarafından onaylanmıştır.

3.1. Misyon

Bütün öğrencilerimizi Milli ve Manevi değerler çerçevesinde bir üst öğrenime ve hayata hazırlamak, Çağımızın gereklerine ve teknolojik gelişmelere uyum sağlayabilen, insan haklarına ve değerlerine saygılı, bilimsel düşünebilen ve milli değerlerini gelecek kuşaklara aktarabilen bireyler yetiştirmek, Öğrencilerimizi ruh ve beden sağlığı yerinde kendisine güvenen, sorunlarının üstesinden gelebilen mutlu ve sağlıklı bireyler olarak gelecekte toplumda yer almasını sağlamak.

3.2. Vizyon

Kendini geliřtiren yenilięe aık ve bulunduęu evrede her zaman tercih edilen bir okul olmak.

3.3. Temel Deęerlerimiz

- lkemizin geleceęinden sorumluyuz.
- Saęlıklı bir alıřma ortamının nemine inanırız.
- Her ğrencimiz nemlidir, ihmal edilmez.
- Yenilikiyiz. ęrenmeyi yenilikilik iin fırsat sayar, deęiřimin nemine inanırız.
- Zamanın deęerine inanırız.
- evreye karřı duyarlıyız.
- Teknolojik geliřmeleri izler, kullanılmasına nem veririz.
- Hayat boyu ęrenmeye karřı duyarlıyız.
- Mesleki geliřime aıęız.
- lkemizin deęerlerine karřı duyarlıyız.

4. Ama, Hedef ve Stratejilerin Belirlenmesi

4.1. Amalar

- Ama 1: Kayıt blgemizde yer alan btn ilkokul kademesindeki ğrencilerin uyum ve devamsızlık sorunlarını gideren, onlara katılım ve tamamlama imknı sunan etkin bir eęitim ve ęretime eriřim sreci hkim kılınacaktır.

- Amaç 2: Öğrencilerimizin gelişen dünyaya uyum sağlayacak şekilde bilişsel, duyuşsal ve fiziksel bakımdan donanımlı bireyler olabilmesi için eğitim ve öğretimde kalite artırılabacaktır.
- Amaç 3: Okulumuzun beşeri, mali, fiziki ve teknolojik unsurları ile yönetim ve organizasyonu, eğitim ve öğretimin niteliğini ve eğitime erişimi yükseltecek biçimde geliştirilecektir.

4.2. Hedefler

- Hedef 1.1: Kayıt bölgemizde yer alan ilkokul kademesindeki öğrencilerin, uyum ve devamsızlık sorunları giderilecektir.
- Hedef 2.1: Öğrenme kazanımlarını takip eden ve başta veli, okul ve öğrencilerimizin yakın çevresi olmak üzere tüm paydaşları sürece dâhil eden bir yönetim anlayışı ile öğrencilerimizin akademik başarıları artırılabacaktır.
- Hedef 2.2: Öğrencilerimizin bilimsel, kültürel, sanatsal, sportif ve toplum hizmeti alanlarında etkinliklere katılımı artırılacak, yetenek ve becerileri geliştirilecektir
- Hedef 3.1: Okulumuz personelinin mesleki yeterlilikleri ile iş doyumunu ve motivasyonları artırılacaktır
- Hedef 3.2: Okulumuzun mali ve fiziksel altyapısı eğitim ve öğretim faaliyetlerinden beklenen sonuçların elde edilmesini sağlayacak biçimde sürdürülebilirlik ve verimlilik esasına göre geliştirilecektir.
- Hedef 3.3: Okulumuzun yönetsel süreçleri, etkin bir izleme ve değerlendirme sistemiyle desteklenen, katılımcı, şeffaf ve hesap verebilir biçimde geliştirilecektir

4.3. Performans Göstergeleri

TEMA I: EĞİTİM VE ÖĞRETİME ERİŞİM

Amaç 1	Kayıt bölgemizde yer alan bütün ilkokul kademesindeki öğrencilerin uyum ve devamsızlık sorunlarını gideren, onlara katılım ve tamamlama imkânı sunan etkin bir eğitim ve öğretime erişim süreci hâkim kılınacaktır.
Hedef 1.1.	Kayıt bölgemizde yer alan ilkokul kademesindeki uyum ve devamsızlık sorunları giderilecektir.

No	PERFORMANS GÖSTERGESİ	HEDEF								
		Hedef Etkisi (%)	Başlangıç Değeri (%)	2024	2025	2026	2027	2028	İzleme Sıklığı	Rapor Sıklığı
PG.1.1.1	Kayıt bölgesindeki öğrencilerden okula kayıt yaptıranların oranı	20	98	99	99	99	99	99	6 ay	6 ay
PG.1.1.1	Okulumuz için belirlenen kontenjan doluluk oranı	20	98	100	100	100	100	100	6 ay	6 ay
PG.1.1.2	İlkokul birinci sınıf öğrencilerinden en az bir yıl okul öncesi eğitim almış olanların oranı	20	65	70	75	75	80	80	6 ay	6 ay
PG.1.1.3	Okula yeni başlayan öğrencilerden uyum eğitimine katılanların oranı	20	90	92	93	94	94	95	6 ay	6 ay
PG.1.1.4	Bir eğitim ve öğretim döneminde özürlü ve özürsüz 20 gün ve üzeri devamsızlık yapan öğrenci oranı	20	1	1	1	1	1	1	6 ay	6 ay

PG.1.1.5	Okulun engelli bireylerin kullanımına uygunluğu (Evet: 1 - Hayır: 0) (Engelli rampası, engelli tuvaleti, engelli asansörü/lift)	20	1	1	1	1	1	1	6 ay	6 ay
Koordinatör Birim										
İşbirliği Yapılacak Birimler										
Riskler										
Stratejiler										
Maliyet Tahmini										
Tespitler										
İhtiyaçlar										

TEMA II: EĞİTİM VE ÖĞRETİMDE KALİTENİN ARTIRILMASI

Amaç 2	Öğrencilerimizin gelişen dünyaya uyum sağlayacak şekilde bilişsel, duyuşsal ve fiziksel bakımdan donanımlı bireyler olabilmesi için eğitim ve öğretimde kalite artırılabacaktır.
Hedef 2.1.	Öğrenme kazanımlarını takip eden ve başta veli, okul ve öğrencilerimizin yakın çevresi olmak üzere tüm paydaşları sürece dâhil eden bir yönetim anlayışı ile öğrencilerimizin

No	PERFORMANS GÖSTERGESİ	HEDEF								
		Hedef Etkisi (%)	Başlangıç Değeri (%)	2024	2025	2026	2027	2028	İzleme Sıklığı	Rapor Sıklığı
PG.2.1.1	PG.2.1.1.1 Rehberlik servisinde öğrencilerle yapılan görüşme sayısı	20	98	450	500	550	600	650	6 ay	6 ay
	PG.2.1.1.2 Rehberlik servisinde velilerle yapılan görüşme sayısı	20	98	200	250	300	350	400	6 ay	6 ay
	PG.2.1.1.3 Rehberlik servisinde öğretmenlere verilen müşavirlik hizmeti sayısı	10	65	100	150	200	200	200	6 ay	6 ay
PG.2.1.2	PG.2.1.2.1 Sınıf Veli-Okul Aile Birliği, toplantı sayısı	20	30	40	50	60	70	80	6 ay	6 ay
	PG.2.1.2.2 Sınıf Veli-Okul Aile Birliği toplantılarına katılan veli oranı (%)	20	70	85	90	90	90	95	6 ay	6 ay
PG.2.1.3	İlkokul Yetiştirme Programına dâhil edilen öğrencilerden başarılı olanların oranı (%)	10	90	91	93	95	96	100	6 ay	6 ay
Koordinatör Birim		• İlgili Müdür Yardımcısı								

İşbirliği Yapılacak Birimler	<ul style="list-style-type: none">• Rehber Öğretmen, Şube Rehber Öğretmenleri, Okul Aile Birliği
Riskler	<ul style="list-style-type: none">• Veli ilgi düzeyinin düşük olması
Stratejiler	<ul style="list-style-type: none">• Yazılı sorularının öğrencilerin analiz ve sentez becerisini geliştirecek nitelikte olmasına yönelik zümre çalışmaları yapılacaktır.• EBA Ders Portalının öğrenci ve velilere tanıtımı yapılacaktır• Rehberlik servisinin çalışmaları hakkında öğrenci ve veliler bilgilendirilecektir.• Ders başarısı düşük olan öğrencilerin Rehberlik Servisi ile görüşmesi sağlanacaktır.• İYEP kapsamında olan öğrencilerin gelişimleri takip edilecektir.
Maliyet Tahmini	<ul style="list-style-type: none">• 1000
Tespitler	<ul style="list-style-type: none">• Okul aile birliği toplantılarına katılım oranının düşük olması• Veli desteğinin yetersizliği• Çevre desteğinin olmaması
İhtiyaçlar	<ul style="list-style-type: none">• Eğitim Materyal desteği

Amaç 2	Öğrencilerimizin gelişen dünyaya uyum sağlayacak şekilde bilişsel, duyuşsal ve fiziksel bakımdan donanımlı bireyler olabilmesi için eğitim ve öğretimde kalite artırılabacaktır.
Hedef 2.2.	Öğrencilerimizin bilimsel, kültürel, sanatsal, sportif ve toplum hizmeti alanlarında etkinliklere katılımı artırılacak, yetenek ve becerileri geliştirilecektir.

No	PERFORMANS GÖSTERGESİ	HEDEF								
		Hedef Etkisi (%)	Başlangıç Değeri (%)	2024	2025	2026	2027	2028	İzleme Sıklığı	Rapor Sıklığı
PG.2.2.1	Okul Dışı Öğrenme Ortamları Kapsamında Düzenlenen Gezi/Etkinlik Sayısı	20	60	65	70	70	75	80	6 ay	6 ay
PG.2.2.2	PG.2.2.2.1:Değerler Eğitimi kapsamında düzenlenen faaliyet sayısı	20	10	15	15	20	25	30	6 ay	6 ay
	PG 2.2.2.2: Değerler Eğitimi kapsamında düzenlenen faaliyetlere katılan öğrenci oranı	10	90	95	95	95	97	100	6 ay	6 ay
PG.2.2.3	Sanatsal, bilimsel, kültürel ve sportif alanlarda en az bir faaliyete katılan öğrenci oranı	20	30	40	50	60	70	80	6 ay	6 ay
PG.2.2.4	PG.2.2.4.1 Okulun katıldığı sosyal sorumluluk ve gönüllülük çalışma/proje sayısı	10	5	5	10	10	10	10	6 ay	6 ay
	PG.2.2.4.2 Sosyal sorumluluk ve gönüllülük çalışmalarına/projelerine katılan öğrenci oranı ()	10	40	45	50	50	60	70	6 ay	6 ay
PG.2.2.5	Öğrenci başına okunan kitap sayısı	10	25	30	35	50	70	100	6 ay	6 ay
Koordinatör Birim		<ul style="list-style-type: none"> İlgili Müdür Yardımcısı 								
İşbirliği Yapılacak Birimler		<ul style="list-style-type: none"> Rehber Öğretmen, Şube Rehber Öğretmenleri, Okul Aile Birliği, Sivil toplum kuruluşları 								

Riskler	<ul style="list-style-type: none">• Ekonomik kaynakların yetersizliđi• Kitap sayısını yetersizliđi• Öğretmen sayısını az olması
Stratejiler	<ul style="list-style-type: none">• Deđerler eğitimi alanında etkin çalışmalar yapılacaktır.• Öğrencilerin başarısını artırmak, bilimsel, sosyal, sportif ve kültürel faaliyetlerini gerçekleřtirmeleri için ilgili paydařlarla işbirliđi çalışmaları yapılacaktır.• Çeřitli yarışma, organizasyon, toplum hizmeti vb etkinliklerle öğrencilerin sosyal,

	<p>sportif, bilimsel, kültürel ve sanatsal açıdan gelişimleri sağlanacaktır.</p> <ul style="list-style-type: none">• Öğrencilerin yeteneklerine uygun alanlarda bilimsel, kültürel, sanatsal, sportif ve toplum hizmeti etkinliklerine katılmalarını sağlamak amacıyla çocuk kulüpleri aktif hale getirilecektir.
Maliyet Tahmini	<ul style="list-style-type: none">• 50000
Tespitler	<ul style="list-style-type: none">• Veli desteğinin yetersizliği• Çevre desteğinin olmaması• Yeterli donanıma sahip olunmaması
İhtiyaçlar	<ul style="list-style-type: none">• Spor malzemeleri• Ekonomik kaynak• Çok amaçlı salon

TEMA III: KURUMSAL KAPASİTE

Amaç 3	Öğrencilerimizin gelişen dünyaya uyum sağlayacak şekilde bilişsel, duyuşsal ve fiziksel bakımdan donanımlı bireyler olabilmesi için eğitim ve öğretimde kalite artırılabacaktır.
Hedef 3.1.	Okulumuzun beşeri, mali, fiziki ve teknolojik unsurları ile yönetim ve organizasyonu, eğitim ve öğretimin niteliğini ve eğitime erişimi yükseltecek biçimde geliştirilecektir.

No	PERFORMANS GÖSTERGESİ	HEDEF								
		Hedef Etkisi (%)	Başlangıç Değeri	2024	2025	2026	2027	2028	İzleme Sıklığı	Rapor Sıklığı
PG.3.1.1	Öğretmenlerin motivasyonunu artırmaya yönelik yapılan etkinlik sayısı	20	9	10	12	15	18	20	6 ay	6 ay
PG.3.1.2	Öğretmen başına düşen hizmet içi eğitim saati (Eğitim öğretim yılı içi)	20	40	50	60	70	80	85	6 ay	6 ay
PG.3.1.3	Mesleki gelişim faaliyetlerine katılan personel oranı (%)	20	80	84	85	88	90	95	6 ay	6 ay
PG.3.1.4	Lisansüstü eğitime sahip personel sayısı	20	1	1	1	2	2	2	6 ay	6 ay
PG.3.1.5	Bilimsel ve sanatsal etkinliklere katılan personel oranı (%)	20	30	40	45	50	65	80	6 ay	6 ay
Koordinatör Birim		<ul style="list-style-type: none">İlgili Müdür Yardımcısı								
İşbirliği Yapılacak Birimler		<ul style="list-style-type: none">Rehber Öğretmen, Şube Rehber Öğretmenleri, Ram								
Riskler		<ul style="list-style-type: none">Kısıtlı zamanProfesyonel düzeyde personel yetersizliği								
Stratejiler		<ul style="list-style-type: none">Okul personelinin çalışma motivasyonunu ve iş tatminini artırmaya yönelik kültürel, sanatsal, sosyal ve sportif etkinlikler düzenlenecektir.Personelin proje eğitimi almaları sağlanacaktır.Paydaşlarımıza yönelik yılda bir kez memnuniyet anketi düzenlenecek, sonuçları değerlendirilerek aksaklıklar için gerekli tedbirler alınacaktır.								
Maliyet Tahmini		<ul style="list-style-type: none">25000								

Amaç 3	Öğrencilerimizin gelişen dünyaya uyum sağlayacak şekilde bilişsel, duyuşsal ve fiziksel bakımdan donanımlı bireyler olabilmesi için eğitim ve öğretimde kalite artırılabilecektir.
Hedef 3.2.	Okulumuzun mali ve fiziksel altyapısı eğitim ve öğretim faaliyetlerinden beklenen sonuçların elde edilmesini sağlayacak biçimde sürdürülebilirlik ve verimlilik esasına göre geliştirilecektir

No	PERFORMANS GÖSTERGESİ	HEDEF								
		Hedefe Etkisi (%)	Başlangıç Değeri (%)	2024	2025	2026	2027	2028	İzleme Sıklığı	Rapor Sıklığı

PG.3.2.1	Okul gelirlerinin, giderleri karşılama oranı ()	20	75	80	85	90	95	99	6 ay	6 ay
PG.3.2.2	Bakım ve onarım ihtiyaçlarının giderilme oranı	20	80	90	95	95	95	99	6 ay	6 ay
PG.3.2.3	Donatım ihtiyaçlarının giderilme oranı	20	90	95	95	95	95	100	6 ay	6 ay
PG.3.2.4	Z kütüphanesi bulunma durumu (Evet 1 Hayır 0)	20	0	1	1	1	1	1	6 ay	6 ay
PG.3.2.5	Tasarım Beceri Atölyesi sayısı	20	1	1	1	1	2	2	6 ay	6 ay
Koordinatör Birim	<ul style="list-style-type: none"> İlgili Müdür Yardımcısı 									
İş birliği Yapılacak Birimler	<ul style="list-style-type: none"> Rehber Öğretmen, Şube Rehber Öğretmenleri, İlçe Meb 									
Riskler	<ul style="list-style-type: none"> Ekonomik girdiler Fiziksel imkanların elverişsiz olması 									

Stratejiler	<ul style="list-style-type: none">• Öğrenci başına düşen sosyal, sanatsal, sportif ve kültürel alanlar iyileştirilip arttırılacaktır.• Çok amaçlı salon, kütüphane, destek odası, spor odası vb alanların bakımı yapılacaktır.• Tasarım beceri atölyesi kurularak etkin kullanımı sağlanacaktır.
Maliyet Tahmini	<ul style="list-style-type: none">• 200000
Tespitler	<ul style="list-style-type: none">• Yeterli alan bulunması
İhtiyaçlar	<ul style="list-style-type: none">• Mali ve proje desteğine ihtiyaç duyulmaktadır.

Tespitler	<ul style="list-style-type: none">• Motivasyon seviyesinin düşük olması• Mesleki tükenmiş sendromu
İhtiyaçlar	<ul style="list-style-type: none">• Alanında uzman kişilerden destek alınması

Amaç 3	Öğrencilerimizin gelişen dünyaya uyum sağlayacak şekilde bilişsel, duyuşsal ve fiziksel bakımdan donanımlı bireyler olabilmesi için eğitim ve öğretimde kalite artırılabacaktır.
Hedef 3.3.	Okulumuzun yönetsel süreçleri, etkin bir izleme ve değerlendirme sistemiyle desteklenen, katılımcı, şeffaf ve hesap verebilir biçimde geliştirilecektir

NO	PERFORMANS GÖSTERGELERİ	HEDEF								
		Hedef Etkisi	Başlangıç Değeri (%)	2024	2025	2026	2027	2028	İzleme Sıklığı	Rapor Sıklığı
PG.3.3.1	Uygulanan Memnuniyet anketleri	20	75	80	85	90	95	99	6 ay	6 ay
PG.3.3.2	Okulda yapılan personele ve öğrenciye yönelik sosyal faaliyetler	20	80	90	95	95	95	99	6 ay	6 ay
PG.3.3.3	Uzmanlarca verilen konferans, seminer etkinlikleri	20	90	95	95	95	95	100	6 ay	6 ay
PG.3.3.4	Personel ve velilere yönelik bilgilendirme toplantıları	20	0	1	1	1	1	1	6 ay	6 ay

İşbirliği Yapılacak Birimler	<ul style="list-style-type: none"> Rehber Öğretmen, Şube Rehber Öğretmenleri, Okul Aile Birliği, akademisyenler, kurumların bünyesinde çalışan uzmanlar, meslek örgütleri
Riskler	<ul style="list-style-type: none"> Veli ilgi düzeyinin düşük olması, sosyal faaliyetlerle ilgili güvenlik ve maliyet sorunları

Stratejiler	<ul style="list-style-type: none">• Planlamalarda tüm paydaşların görüşleri alınarak karar alınacaktır• Maliyetleri düşürecek tedbirler alınacaktır.• Okulda düzenlenen konferans, panel, seminer gibi etkinlikler sonrasında değerlendirmeler yapılarak faydalanma düzeyleri artırılabilecektir.• Sosyal etkinliklere katılma konusunda teşvik edici uygulamalara yer verilecektir.
Maliyet Tahmini	<ul style="list-style-type: none">• 1000
Tespitler	<ul style="list-style-type: none">• Okul aile birliği toplantılarına katılım oranının düşük olması• Mali konuların planlamalarda zorluğa yol açması• Çevre desteğinin olmaması
İhtiyaçlar	<ul style="list-style-type: none">• Uzman ve donanımlı kişilere erişim için kurumlar arası iletişim.

4.4. Stratejiler 4.4 Stratejilerin Belirlenmesi

Performans göstergeleri başlığı altındaki bölümde hedeflere yönelik stratejilerimiz paylaşılmıştır.

4.5. Maliyetlendirme

Kurumuza ait 5 yıla maliyetlendirme tablosu aşağıda verilmiştir.

		2024	2025	2026	2027	2028	Toplam Maliyet
Amaç 1	Hedef 1.1	1000	10000	2000	1000	1000	15000
Amaç 2	Hedef 2.1	-	1000	-	-	-	1000
	Hedef 2.2	10000	10000	10000	10000	10000	50000
Amaç 3	Hedef 3.1	5000	5000	5000	5000	5000	25000
	Hedef 3.2	50000	50000	40000	30000	30000	200000
	Hedef 3.3	10000	5000	5000	-	-	20000
Genel Yönetim Giderleri		200000	220000	240000	300000	350000	1310000

5. İZLEME VE DEĞERLENDİRME

Stratejik planın izlenmesinde 6 aylık dönemlerde izleme yapılacak denetim birimleri, il ve ilçe millî eğitim müdürlüğü ve Bakanlık denetim ve kontrollerine hazır halde raporlar tutulacaktır.

Yıllık planın uygulanmasında yürütme ekipleri ve eylem sorumlularıyla aylık ilerleme toplantıları yapılacaktır. Toplantıda bir önceki ayda yapılanlar ve bir sonraki ayda yapılacaklar görüşülüp karara bağlanacaktır. Analizler yapıldıktan sonra gerekli tedbirler alınacak olup raporlarda yer verilecektir.

